



元培醫事科技大學
YUANPEI UNIVERSITY OF MEDICAL TECHNOLOGY

107 學年度 四技日間部單獨招生簡章

元培醫事科技大學招生委員會 編印

校址：30015 新竹市元培街 306 號

招生專線：(03)6102229

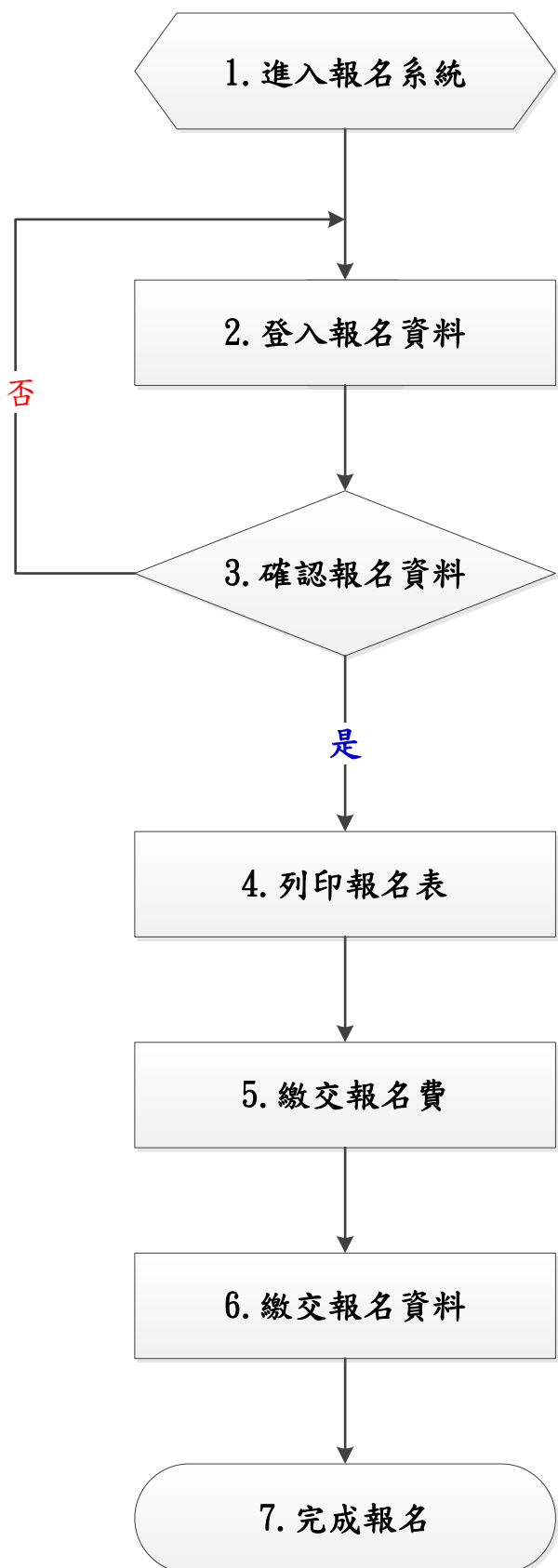
傳真電話：(03)6102387

網址：<http://www.ypu.edu.tw>

本考試一律採網路填表、通訊報名，請詳閱簡章規定，審慎填寄。

元培醫事科技大學 107 學年度四技日間部單獨招生 網路報名作業流程

網路報名起訖時間：自 107 年 8 月 8 日(星期三)起至 107 年 8 月 14 日(星期二)止。



- 1、選取招生類別。
- 2、登入系統 <http://w9.cc.ypu.edu.tw/exam>。
元培網路報名系統

報名資料
(包含姓名、地址、電話、畢業校系、...等)

- 1、請先選取欲報考之「系列」。
- 2、在填寫報名資料時，系統將依據報考之系列審核各項報考資格。在按下「確認」鍵前，考生可依需要修改個人報名資料。按下「確認」鍵後，報考之系列等欄位一律不得要求更改。

- 1、按下「確認」鍵後，請列印報名表(A4大小)。
- 2、此時系統會產生一組帳號，請拿此帳號至自動轉帳(ATM)繳費，並將繳費收據黏貼至報名表下方，請參閱【附表二】。
- 3、請於報名期間內繳交報名費。

擇一方式繳交資料：

- 1、郵寄報名相關資料至元培醫事科技大學四技日間部單獨招生委員會收。
- 2、親自送至元培醫事科技大學教務處/校際合作中心。

目 錄

壹、重要日程表.....	1
貳、重大注意事項.....	2
參、報名日期及方式.....	3
肆、報考資格.....	6
伍、招生系別、名額及評分項目.....	7
陸、成績核計及錄取原則.....	17
柒、成績查詢及複查方式.....	17
捌、放榜.....	18
玖、錄取報到.....	18
拾、考生申訴事項.....	18
附錄 元培醫事科技大學招生糾紛處理辦法.....	19
附表一 報名專用信封封面.....	20
附表二 報名表.....	21
附表三 報名資格證件影本黏貼表.....	22
附表四 報名資格切結書.....	23
附表五 成績複查申請書.....	24
附表六 考生申請書.....	25

本校交通資訊

校園平面圖

元培醫事科技大學 107 學年度四技日間部單獨招生

壹、重要日程表

重要事項	時程安排
簡章公告	107 年 7 月 4 日(星期三)至 107 年 8 月 14 日(星期二)
網路報名	107 年 8 月 8 日(星期三) 至 107 年 8 月 14 日(星期二) 報名網址： https://w9.ypu.edu.tw/exam/
網路查詢成績	107 年 8 月 20 日(星期一) 至招生網頁查詢成績： http://score2.ypu.edu.tw/
成績複查截止日	107 年 8 月 21 日(星期二)12:00 時
榜單公告	107 年 8 月 22 日(星期三)16:00 時 至招生網頁查詢榜單： http://score2.ypu.edu.tw/
正取生報到	107 年 8 月 23 日(星期四) 採現場報到
備取生報到	107 年 8 月 27 日(星期一)起至 107 年 8 月 31 日(星期五) 由專人電話通知遞補，現場報到
※本日程表如有變動，以相關通知為準	
注意事項	<p>入學後相關資訊諮詢單位：</p> <ul style="list-style-type: none"> ◎學分抵免：03-6102219 (註冊組) ◎選課：03-6102226 (課務組) ◎減免學雜費：03-6102233 (生活輔導組) ◎就學貸款：03-6102236 (生活輔導組) ◎住宿諮詢：03-6102441 (生活輔導組) ◎學雜費標準：03-6102274 (會計室) https://account1.ypu.edu.tw/p/412-1007-21.php?Lang=zh-tw →106 學年度學雜費收費標準(參考) ◎各院系簡介(含師資、課程、設備等) http://www.ypu.edu.tw →教學單位→選擇系別

元培醫事科技大學 107 學年度四技日間部單獨招生

貳、重大注意事項

- 一、本次招生無論是否有參加 107 學年度四技二專統一入學測驗皆可報名參加。
- 二、依規定高中「普通科」之「應屆」畢業生無法報名本次招生，若有入學需求建議轉報四技進修部。
- 三、特種身分考生（如：退伍軍人、原住民生、蒙藏生、政府派赴國外工作人員子女、境外優秀科學技術人才子女），一律以普通考生報名，不予加分。
- 四、本會辦理招生，依個人資料保護法規定，蒐集並保管考生個人資料，在辦理招生事務之目的下，進行處理及利用。本會將善盡善良保管人之義務與責任，妥善保管考生個人資料，僅提供招生相關工作目的使用。凡報名本招生者，即表示同意授權本會，得將自考生報名參加本招生所取得之個人及其相關成績資料，運用於本招生事務使用，並同意提供其報名資料及成績予(1)考生本人(2)辦理新生報到或入學資料建置之用。

元培醫事科技大學 107 學年度四技日間部單獨招生簡章

107 年 3 月 23 日本校 107 學年度四技日間部單獨招生委員會第 1 次會議通過

參、報名日期及方式

一、報名日期：

自 107 年 8 月 8 日(星期三)起至 107 年 8 月 14 日(星期二)止。

二、報名方式：

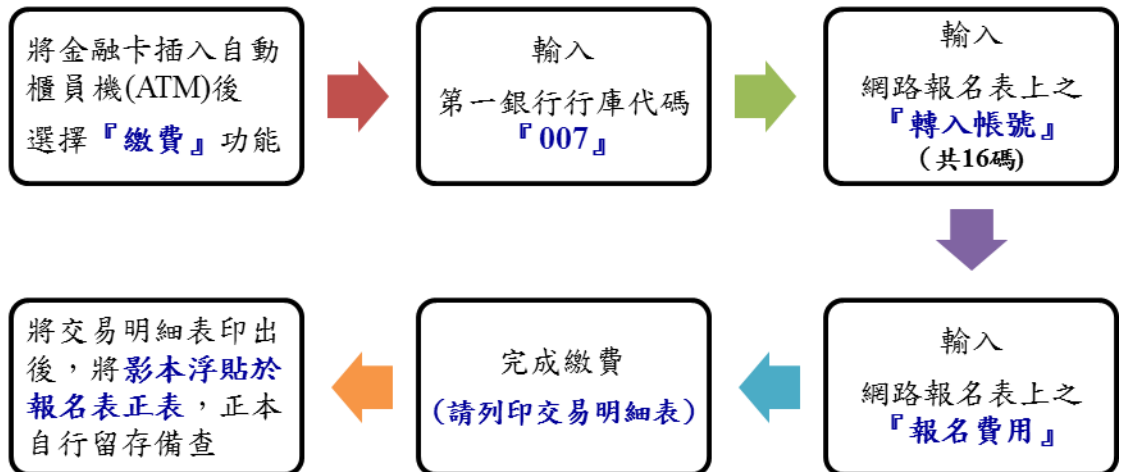
(一)網路登入資料：

- 1.請考生至本校元培網路報名系統：<https://w9.ypu.edu.tw/exam/>，登錄個人資料，請參閱【附表一】。
- 2.線上列印網路報名表，如【附表二】並請考生簽名確認。
- 3.報名表上請黏貼本人近 3 個月內之兩吋正面半身脫帳相片 1 張。
- 4.報名表上最下面請黏貼報名費收據，繳交報名費方式如下說明。

(二)繳交報名費：

- 1.繳費帳號：請使用網路報名系統自動產生之「報名費繳費帳號」(共 16 碼)。
- 2.報名費：新台幣 200 元整。
- 3.繳費方式：【A、B、C 擇一方式繳費】

A、自動櫃員機(ATM)轉帳：(如下圖所示)



B、郵政匯票：至郵局臨櫃購買「郵政匯票」，受款人請填【光宇學校財團法人元培醫事科技大學】，不需黏貼於報名表上，請連同報名資料裝入信封袋郵寄。

C、現金繳納：至本校教務處/校際合作中心繳交現金。

[註]：

1. 符合低收入戶或中低收入戶考生，得於報名時繳交各縣市政府審核通過，由各鄉(鎮、市、區)公所開具之低收入戶或中低收入戶證明文件(非清寒證明)影本、低收入戶考生報名費全免，中低收入戶考生減免報名費 60%，餘額以郵政匯

票方式支付(詳見上列繳費方式 B、郵政匯票)。符合資格者，請勿繳交全額報名費，若事先已繳交全額報名費者，本校將不退還報名費。

2. ATM 繳費完成後，請檢查交易明細表，若「交易結果」未顯示『成功』或『OK』，即表示轉帳未完成，請依繳費方式再次進行繳費。若因報名費不正確、帳號輸錯、轉帳未成功而延誤報名，由考生自行負責。
3. 考生繳納報名費後，無論報考資格是否符合及不論錄取與否，報名費用概不退還。

三、報名應繳表件、資料：

項目	應繳表件、資料
資格證明資料	<p>附表二：網路報名表</p> <ol style="list-style-type: none"> 1. 考生簽名處簽名 2. 浮貼兩吋相片 1 張 3. 繳交報名費證明(ATM 收據請浮貼於表最下方處) <p>※報名表若有塗改時，請加蓋私章。</p>
	<p>附表三：資格證件影本黏貼表</p> <ol style="list-style-type: none"> 1. 身分證影本 2. 學歷證件影本 (畢/肄業證書)(同等學力證明) <p>(1)應屆生可暫以學生證影本替代報名，報到時仍需繳交學歷證明正本，屆時未繳交者本招生委員會保有取消資格之權利。</p> <p>(2)外國學歷或大陸學歷學生：須繳交經駐外單位驗證後之學歷證件及歷年成績單影本或教育部檢覆採認大陸學歷之正式畢業證件影本。</p>
書面審查資料	<p>(一)歷年成績單正本一份</p>
	<p>(二)自傳</p> <p>A4 紙張，格式自訂，內容含個人學經歷及有利於審查之說明等。</p>
	<p>(三)其他有利於審查之資料(選繳)</p> <p>如技能檢定證照證明、重要競賽成果、語文檢定證明、研究報告、社團表現或其他足以證明個人優秀之資料。</p>

四、寄送報名資料：

- (一)請將上述【三、報名應繳表件、資料】等文件，用迴紋針裝訂於左上角。
- (二)郵寄資料：請於 107 年 8 月 14 日(星期二)前(以郵戳為憑)，以大型牛皮紙袋(請貼上【附表一】報名專用信封封面)，採限時掛號寄：元培醫事科技大學四技日間部單獨招生委員會收，郵戳為憑，逾期恕不受理。
- (三)現場繳件：可於報名日期內，送至本校教務處校際合作中心(光暉大樓三樓)。
- (四)報名資料寄出後不得以任何理由要求修改報考資料，同時無論錄取與否，報名資料概不退還，相關資料請自行影印留存。

五、相關注意事項說明：

- (一)報名網頁中之身分證字號、出生日期為查驗身分用；通訊地址為寄發成績單及錄取結果通知單用，聯絡電話(含行動電話)及 email 是聯絡各種事項之工具，請務必登錄有效之資料，如因填寫資料有誤，使各項通知無法寄達或聯絡而造成延誤，概由考生自行負責。
- (二)因逾期寄件、資格不符、表件不全導致無法完成報名，概由考生自行負責，所繳報名費一概不予退還，請考生郵寄報名資料前詳細檢查、確認。
- (三)持境外學歷考生，報名時須依「大學辦理國外學歷採認辦法」、「大陸地區學歷採認辦法」規定繳驗所需文件影本。錄取後應繳交文件正本，以供查驗。
- (四)現役軍人(包括替代役男)，如在 107 年 9 月 30 日以前退伍或解除召集者，憑各部隊出具之「退伍日期證明書」准予報名。國軍軍職人員，應依「國軍軍職人員公餘進修實施規定」，需先經服務單位權責主管核定後始得報考。
- (五)公費生及有實習或服務規定者(如師範校院、軍警校院生、現役軍人、警察等)其報名及就讀，由報名考生經相關法令規定處理並自行負責；如錄取後不能於 107 學年度第 1 學期入學者，應取消其入學資格並不得以此身分相關事由申請保留學籍。
- (六)各項證件如有偽造、假借、不實、塗改、冒用等情事，一經查明，考試前取消考試資格，放榜前取消錄取資格，若已入學則開除學籍，不發給任何證件。如於本校畢業後始發覺者，除勒令繳銷其學位證書外，並公告取消其畢業資格。
- (七)考生報名資料僅作為招生、通知、錄取、報到及註冊(錄取生資料轉為學籍資料)使用，及相關統計分析使用，其餘均依照「個人資料保護法」相關規定處理。
- (八)其它未盡事宜，悉依本校相關規定及本招生委員會決議辦理。

肆、報考資格

凡具備下列學歷(力)資格條件之一者，得以報考：

註1：國內高中、高職普通科、國外高中畢業經駐外單位驗證屬實者，畢業、肄業及持高中程度以同等學力報考者，年資須滿1年以上。

一、在公立或已立案之私立高級中等學校(註1)或同等學校畢業。

二、符合下列資格之一者，具同等學力：

(一)高級中等學校(註1)及進修學校肄業學生有下列情形之一：

1. 僅未修習規定修業年限最後一年，因故休學或退學、重讀二年以上，持有學校核發之歷年成績單，或附歷年成績單之修業證明書、轉學證明書或休學證明書。
2. 修滿規定修業年限最後一年之上學期，因故休學或退學一年以上，持有學校核發之歷年成績單，或附歷年成績單之修業證明書、轉學證明書或休學證明書。
3. 修滿規定年限後，因故未能畢業，持有學校核發之歷年成績單，或附歷年成績單之修業證明書、轉學證明書或休學證明書。

(二)五年制專科學校肄業考生有下列情形之一者：

1. 修滿三年級下學期後，因故休學或退學一年以上，持有附歷年成績單之修業證明書、轉學證明書或休學證明書。
2. 修讀四年級或五年級期間，因故休學或退學，或修滿規定年限，因故未能畢業，持有附歷年成績單之修業證明書、轉學證明書或休學證明書。

(三)依藝術教育法實施一貫制學制肄業學生，持有修業證明者，依其修業情形屬高級中等學校(註1)或五年制專科學校，準用前(一)、(二)點規定。

(四)高級中學(註1)及職業進修(補習)學校或實用技能學程(班)三年級(延教班)結業，持有修(結)業證明書。

(五)自學進修學力鑑定考試及格，持有普通型高級中等學校(註1)、技術型高級中等學校或專科學校畢業程度學力鑑定通過證書。

(六)知識青年士兵學力鑑別考試及格，持有高中程度(註1)及格證明書。

(七)國軍退除役官兵學力鑑別考試及格，持有高中程度(註1)及格證明書。

(八)軍中隨營補習教育經考試及格，持有高中(註1)學力證明書。

(九)下列國家考試及格，持有及格證書：

1. 公務人員高等考試、普通考試或一等、二等、三等、四等特種考試及格。
2. 專門職業及技術人員高等考試、普通考試或相當等級之特種考試及格。

(十)持大陸高級中等學校(註1)肄業文憑，符合大陸地區學歷採認辦法規定，並有第一款所列情形之一。

(十一)技能檢定合格，有下列資格之一，持有證書及證明文件：

1. 取得丙級技術士證或相當於丙級之單一級技術士證後，從事相關工作經驗五年以上。
2. 取得乙級技術士證或相當於乙級之單一級技術士證後，從事相關工作經驗二

年以上。

3.取得甲級技術士證或相當於甲級之單一級技術士證。

(十二)年滿二十二歲，且修習下列不同科目課程累計達四十學分以上，持有學分證明：

1.專科以上學校推廣教育學分班課程。

2.教育部認可之非正規教育課程。

3.空中大學選修生選修課程(不包括推廣教育課程)。

(十三)空中大學選修生，修畢四十學分以上(不包括推廣教育課程)，成績及格，持有學分證明書。

(十四)符合高級中等以下教育階段非學校型態實驗教育實施條例第二十九條第二項規定。

伍、招生系別、名額及評分項目

系別	名額
1.醫務管理系 健康管理組	4
2.高齡福祉事業管理學士學位學程	8
3.生物醫學工程系	15
4.寵物保健學士學位學程	8
5.視光系	6
6.環境工程衛生系	16
7.食品科學系	8
8.餐飲管理系	15
9.生物科技暨製藥技術系	18
10.健康休閒管理系 運動休閒組	8
11.健康休閒管理系 健康保健組	8
12.資訊管理系	16
13.網路與數位媒體應用學士學位學程	20
14.企業管理系	19
15.會展暨文創事業管理學士學位學程	25
16.行動科技應用系	40
17.應用外語系	17
18.觀光與休閒管理系	5
19.國際健康行銷管理學士學位學程	8
合計	264

系別	醫務管理系健康管理組	名額	4名
系所特色	<p>1. 醫務管理系為全國首創之醫管科系，擁有最多系友資源，已培育眾多任職於公立醫院行政副院長級主管及衛生行政機關主管之菁英校友。</p> <p>2. 實務化課程與多元教學設計，區分二系組，「醫療產業管理組」培育具備醫療產業分析能力及醫院專案規劃、病歷資訊管理及健保資料處理技能；「健康管理組」培育具備衛生行政及預防保健觀念、健康促進與健康管理專業知識，您將成為醫務管理與健康管理專業人才。</p> <p>3. 校內實作課程、校外見習與實習、海外實習與移地訓練等課程，擴展您的國際視野，厚植就業競爭力，畢業立即就業。</p>		
評分項目	<p>書面審查應繳交資料：</p> <p>1.報名表</p> <p>2.書審資料</p> <p>(1) 歷年成績單正本</p> <p>(2) 自傳</p> <p>(3) 選繳：其他有利於審查之資料，如技能檢定證照證明、重要競賽成果、語文檢定證明、研究報告、社團表現或其他足以證明個人優秀之資料。</p>		
備註	<p>上述書面審查之資料，必須以A4大小裝訂，並於107年8月14日(星期二)前以掛號郵寄至本校招生委員會(郵戳為憑)。</p>		

系別	高齡福祉事業管理學士學位學程	名額	8名
系所特色	<p>1. 臺灣唯一設有長照福祉中心的專業系所，培育具備樂齡服務及福祉事業管理理論與實務，並擁有同理關懷及敬業服務素養的高齡福祉事業管理專業人才。</p> <p>2. 就學期間的課程與日常活動皆是訓練的實習場所，透過跨越院系界線規劃完整的培訓課程，打造一次到位的職能訓練，瞭解高齡者需求與服務技能，培育您成為符合產業需求的專業人才。</p> <p>3. 「樂齡服務」及「福祉事業管理」專業訓練，讓您學習高齡者健康養生、樂活身心等服務規劃，以及高齡福祉事業機構管理之專業。</p>		
評分項目	<p>書面審查應繳交資料：</p> <p>1.報名表</p> <p>2.書審資料</p> <p>(1) 歷年成績單正本</p> <p>(2) 自傳</p> <p>(3) 選繳：其他有利於審查之資料，如技能檢定證照證明、重要競賽成果、語文檢定證明、研究報告、社團表現或其他足以證明個人優秀之資料。</p>		
備註	<p>上述書面審查之資料，必須以A4大小裝訂，並於107年8月14日(星期二)前以掛號郵寄至本校招生委員會(郵戳為憑)。</p>		

系別	生物醫學工程系	名額	15名
系所特色	1. 國際認證實務課程：特色課程通過 IEET 國際工程教育認證，著重醫材檢測、維修、設計及管理之實務課程，讓您成為跨領域與國際之生醫福祉產業人才！ 2. 多元創新醫材設計：師徒帶領式專題指導學生創作專利作品，輔導學生參加國際發明展並獲得多項大獎。復健器材、輔具及生理量測系統等師生共創專利超過 50 項！ 3. 實習就業一條龍：醫療科技產業策略聯盟廠商超過 30 家，合作實習機構遍布全台，實習生表現優良受實習機構留用，輔導學生取得醫學工程師專業技術認證及職業證照，畢業即就業！		
評分項目	書面審查應繳交資料： 1.報名表 2.書審資料 (1) 歷年成績單正本 (2) 自傳 (3) 選繳：其他有利於審查之資料，如技能檢定證照證明、重要競賽成果、語文檢定證明、研究報告、社團表現或其他足以證明個人優秀之資料。		
備註	上述書面審查之資料，必須以A4大小裝訂，並於107年8月14日(星期二)前以掛號郵寄至本校招生委員會(郵戳為憑)。		

系別	寵物保健學士學位學程	名額	8名
系所特色	1. 全國第一個寵物保健學位學程，包含三大重點特色：(1)寵物醫療與健康(2)寵物事業管理(3)寵物輔助療癒等，以培育寵物醫療保健技術人才、寵物事業經營管理人才、寵物輔助療癒專業照護人才為教育目標。 2. 與獸醫院、保生國際科技公司及聲博科技公司等寵物診斷設備廠商策略聯盟，擁有超音波診斷、血液生化分析、尿液分析等非侵入性寵物健檢實驗設備、寵物實習健檢中心暨旅館。 3. 擁有獸醫師、動物學博士、動物治療博士、營養師及醫工、醫檢、健康管理等專業跨領域師資。輔導動物照顧員、寵物營養師、寵物美容師、寵物輔助治療師及獸醫助理等證照考試。		
評分項目	書面審查應繳交資料： 1.報名表 2.書審資料 (1) 歷年成績單正本 (2) 自傳 (3) 選繳：其他有利於審查之資料，如技能檢定證照證明、重要競賽成果、語文檢定證明、研究報告、社團表現或其他足以證明個人優秀之資料。		
備註	上述書面審查之資料，必須以A4大小裝訂，並於107年8月14日(星期二)前以掛號郵寄至本校招生委員會(郵戳為憑)。		

系別	視光系	名額	6名
系所特色	1. 位置最夯-北台灣唯一大學層級的視光系，以培養視力保健與檢測的專業視光人才為目標，畢業即就業。 2. 課程最優-參考國內外各大名校視光系課程，融合本校醫事技術長才，並結合管理課程，課程設計豐富而多元。 3. 訓練最紮實-重視理論與實務的結合，安排業界校外實習專業課程，落實學用合一教育。 4. 資源最豐富-與醫界與產業界建立策略聯盟，每學期提供高額獎學金與就業機會，讓學生在學、畢業沒煩惱。		
評分項目	書面審查應繳交資料： 1.報名表 2.書審資料 (1) 歷年成績單正本 (2) 自傳 (3) 選繳：其他有利於審查之資料，如技能檢定證照證明、重要競賽成果、語文檢定證明、研究報告、社團表現或其他足以證明個人優秀之資料。		
備註	上述書面審查之資料，必須以A4大小裝訂，並於107年8月14日(星期二)前以掛號郵寄至本校招生委員會(郵戳為憑)。		

系別	環境工程衛生系	名額	16名
系所特色	1. 國際教育認證：學程通過國際工程及科技教育認證(IEET)與教育部評鑑一等，課程規劃及教學品質有保障。 2. 一級一證照：設有國家級術科考場且課程設計配合考照，大一至大四每年皆可考取一張國家級專業證照，在校受訓就地考照，多照在手高薪就業沒煩惱。 3. 產學資源豐沛：政府與產學研究計畫資源豐沛，促進課程與研究整合並銜接專業實務，升學就業皆有利。 4. 大四菁英實習：與多家環境工程衛生相關企業建立策略聯盟，讓學生實習與就業無縫接軌，畢業即就業。		
評分項目	書面審查應繳交資料： 1.報名表 2.書審資料 (1) 歷年成績單正本 (2) 自傳 (3) 選繳：其他有利於審查之資料，如技能檢定證照證明、重要競賽成果、語文檢定證明、研究報告、社團表現或其他足以證明個人優秀之資料。		
備註	上述書面審查之資料，必須以A4大小裝訂，並於107年8月14日(星期二)前以掛號郵寄至本校招生委員會(郵戳為憑)。		

系別	食品科學系	名額	8名
系所特色	<p>1. 綜合當前台灣食品產業發展趨勢及關鍵技術人才可能缺口，本系以培育「食品高值化加工實務人才」及「食品安全自主管理人才」為發展之目標。並調整課程及再造技優更新設備雙策略，使培訓的人才與產業之需求無縫接軌，達到「畢業即就業、上班即上手」的目標。</p> <p>2. 食品科技核心技術獨立操作能力的訓練及養成，透過師徒制實作教學之傳承，落實師徒制實作教學之傳承，培訓出學生核心技術獨立操作能力。</p> <p>3. 業界專家以協同教學方式，提供最新產業實務與技術相關資訊，並引導學生將所學技術與產業的應用面連結（學以致用），協助學生「產學無縫接軌」投入食品相關產業。</p> <p>4. 多元國際食品科技產學合作，強化學生國際食品企業實務操作能力，每年均輔導及補助多位學生取得海外國際食品企業實習或海外大學交換生資格。</p>		
評分項目	<p>書面審查應繳交資料：</p> <p>1.報名表</p> <p>2.書審資料</p> <p>(1) 歷年成績單正本</p> <p>(2) 自傳</p> <p>(3) 選繳：其他有利於審查之資料，如技能檢定證照證明、重要競賽成果、語文檢定證明、研究報告、社團表現或其他足以證明個人優秀之資料。</p>		
備註	<p>上述書面審查之資料，必須以A4大小裝訂，並於107年8月14日(星期二)前以掛號郵寄至本校招生委員會(郵戳為憑)。</p>		

系別	餐飲管理系	名額	15名
系所特色	<p>1. 重量級的餐飲管理實務訓練、配合多元而實作的優質教學，培訓具餐飲製備專業技能、餐飲管理及外語、資訊能力之專業人才。</p> <p>2. 國內知名五星級飯店(國賓、喜來登、文華東方酒店、大倉久和大飯店等)合作，提供學生專業級實習環境；更推動海外實習，強化學生對國際產業發展及經營環境深入學習</p> <p>3. 本校餐飲實習教室為評鑑合格之技術士術科國家級考場，讓你/妳在校即可取得國家級證照。</p>		
評分項目	<p>書面審查應繳交資料：</p> <p>1.報名表</p> <p>2.書審資料</p> <p>(1) 歷年成績單正本</p> <p>(2) 自傳</p> <p>(3) 選繳：其他有利於審查之資料，如技能檢定證照證明、重要競賽成果、語文檢定證明、研究報告、社團表現或其他足以證明個人優秀之資料。</p>		
備註	<p>上述書面審查之資料，必須以A4大小裝訂，並於107年8月14日(星期二)前以掛號郵寄至本校招生委員會(郵戳為憑)。</p>		

系別	生物科技暨製藥技術系	名額	18名
系所特色	1. 國內第一所以「生技製藥」為特色，也是唯一兼具「生物科技」與「製藥技術」的科系。 2. 建置全國唯一的「cGMP 藥品量產製造中心」，並為國內藥廠、生技廠與保健食品廠培育「製劑製造與品管人才」。 3. 產學交流合作關係緊密：與廠商共同開發「實際產品」為教學與研究重點，優質合作廠商直接進入校園授課與徵才，同學前往企業實習並輕鬆就業。 4. 與國外知名大學或企業進行學術交流、學生見習、交換學生或海外實習。		
評分項目	書面審查應繳交資料： 1. 報名表 2. 書審資料 (1) 歷年成績單正本 (2) 自傳 (3) 選繳：其他有利於審查之資料，如技能檢定證照證明、重要競賽成果、語文檢定證明、研究報告、社團表現或其他足以證明個人優秀之資料。		
備註	上述書面審查之資料，必須以A4大小裝訂，並於107年8月14日(星期二)前以掛號郵寄至本校招生委員會(郵戳為憑)。		

系別	健康休閒管理系運動休閒組	名額	8名
系所特色	1. 培育符合「健康休閒」與「養生保健」產業之技術人才，讓您畢業即就業。 2. 是北區技專院校體適能產業推動成果評比第一名的學系。 3. 承接國民暨銀髮族身體功能檢測站、智慧科技體適能檢測站及整合型社區健康照護等大型國家計畫，是國內第一個將國家型計畫與專業技術結合的學系，達到累積就業與升學(研究所)的能量。 4. 國內第一個成立雲端健康管理實作教室之學系，利用雲端與服務的連結及大數據分析，提供學生疾病預測、預防及健康促進媒合之完整教學模式。 5. 延攬產業師資進行協同教育，並與 25 家產業合作進行人才培訓、職場實作訓練，讓你/妳不用擔心畢業找工作問題。		
評分項目	書面審查應繳交資料： 1. 報名表 2. 書審資料 (1) 歷年成績單正本 (2) 自傳 (3) 選繳：其他有利於審查之資料，如技能檢定證照證明、重要競賽成果、語文檢定證明、研究報告、社團表現或其他足以證明個人優秀之資料。		
備註	上述書面審查之資料，必須以A4大小裝訂，並於107年8月14日(星期二)前以掛號郵寄至本校招生委員會(郵戳為憑)。		

系別	健康休閒管理系健康保健組	名額	8名
系所特色	1.培育【芳香療癒】與【脊椎保健】之專業技術人才，讓您畢業即就業。 2.是預防保健就業技能獲獎最多的科系。 3.是艾柏芳療學院芳療師國際認證北區唯一合作之學系。 4.具有高薪就業的健康保健產業技能。 5.延攬產業師資進行協同教育，並與 20 多家產業合作進行人才培訓、職場實作技能訓練，讓你/妳不用擔心畢業找工作問題。		
評分項目	書面審查應繳交資料： 1.報名表 2.書審資料 (1) 歷年成績單正本 (2) 自傳 (3) 選繳：其他有利於審查之資料，如技能檢定證照證明、重要競賽成果、語文檢定證明、研究報告、社團表現或其他足以證明個人優秀之資料。		
備註	上述書面審查之資料，必須以A4大小裝訂，並於107年8月14日(星期二)前以掛號郵寄至本校招生委員會(郵戳為憑)。		

系別	資訊管理系	名額	16名
系所特色	1.國內唯一以智慧健康產業相關資訊應用為主，並以智慧健康相關產業進行產學合作，直接投入產品應用開發之實務經驗。 2.課程發展特色為資訊技術應用與服務、數位創新及數位設計行銷，目標為培育數位創新服務與數位設計之資訊應用技術人才。 3.課程結合國際專業證照，除了設計具特色的課程，亦透過課程輔導學生考取國際級專業證照，以提高學生的就業實力。		
評分項目	書面審查應繳交資料： 1.報名表 2.書審資料 (1) 歷年成績單正本 (2) 自傳 (3) 選繳：其他有利於審查之資料，如技能檢定證照證明、重要競賽成果、語文檢定證明、研究報告、社團表現或其他足以證明個人優秀之資料。		
備註	上述書面審查之資料，必須以A4大小裝訂，並於107年8月14日(星期二)前以掛號郵寄至本校招生委員會(郵戳為憑)。		

系別	網路與數位媒體應用學士學位學程	名額	20名
系所特色	1.全國唯一以實際經營電子商務應用為主之跨領域學程。 2.課程規劃以電商經營為主，分為數位媒體商品設計與電子商務經營管理為兩大方向主軸。 3.經由教授帶領學生進行商品之電商經營，使學生透過實務學習各種電商行銷與經營管理之技能。 4.學生入學即創業、創業即就業，從電商經營中學習如何開設虛擬店面並瞭解數位媒體與行銷結合之應用。		
評分項目	書面審查應繳交資料： 1.報名表 2.書審資料 (1) 歷年成績單正本 (2) 自傳 (3) 選繳：其他有利於審查之資料，如技能檢定證照證明、重要競賽成果、語文檢定證明、研究報告、社團表現或其他足以證明個人優秀之資料。		
備註	上述書面審查之資料，必須以A4大小裝訂，並於107年8月14日(星期二)前以掛號郵寄至本校招生委員會(郵戳為憑)。		

系別	企業管理系	名額	19名
系所特色	1.延攬國內外專業師資團隊，具有豐富的產業管理經驗及專業證照輔導實力，學生可以學習經營管理專業知識及實務。 2.專業教室輔導學生考取專業證照及參加公職考試。 3.與國內多家企業產學合作，學生畢業即就業。		
評分項目	書面審查應繳交資料： 1.報名表 2.書審資料 (1) 歷年成績單正本 (2) 自傳 (3) 選繳：其他有利於審查之資料，如技能檢定證照證明、重要競賽成果、語文檢定證明、研究報告、社團表現或其他足以證明個人優秀之資料。		
備註	上述書面審查之資料，必須以A4大小裝訂，並於107年8月14日(星期二)前以掛號郵寄至本校招生委員會(郵戳為憑)。		

系別	會展暨文創事業管理學士學位學程	名額	25名
系所特色	1. 專注於會展規劃管理及文創商品設計製作人才培育。 2. 專業的陶藝教室、雷雕設備、3D 教室及虛擬攝影棚，提供獨立創作空間。 3. 學習與創作同步，強化專業技能與就業力。		
評分項目	書面審查應繳交資料： 1. 報名表 2. 書審資料 (1) 歷年成績單正本 (2) 自傳 (3) 選繳：其他有利於審查之資料，如技能檢定證照證明、重要競賽成果、語文檢定證明、研究報告、社團表現或其他足以證明個人優秀之資料。		
備註	上述書面審查之資料，必須以A4大小裝訂，並於107年8月14日(星期二)前以掛號郵寄至本校招生委員會(郵戳為憑)。		

系別	行動科技應用系	名額	40名
系所特色	1. 專注於智慧健康人才的培育，包含智慧健康行動管理、智慧醫療與醫院、個人智慧照護與管理等三方面。 2. 提供學生學習建置健康管理系統，包括穿戴式裝置、衛教資訊、健檢服務推廣、健康生活紀錄與管理、健康風險評估、大數據資料處理、醫院內流程數位化、行動醫護車、APP 軟體設計、虛擬實境應用、體感偵測應用、3D 互動遊戲、養生健康運動等跨領域相關課程。		
評分項目	書面審查應繳交資料： 1. 報名表 2. 書審資料 (1) 歷年成績單正本 (2) 自傳 (3) 選繳：其他有利於審查之資料，如技能檢定證照證明、重要競賽成果、語文檢定證明、研究報告、社團表現或其他足以證明個人優秀之資料。		
備註	上述書面審查之資料，必須以A4大小裝訂，並於107年8月14日(星期二)前以掛號郵寄至本校招生委員會(郵戳為憑)。		

系別	應用外語系	名額	17名
系所特色	1. 為大健康旅遊產業培養英、日、韓、越等多元外語人才。 2. 提供健康商務與文化觀光方面的實務課程。 3. 提供「企業/海外實習」課程，帶領學生到國內優質廠商及日本溫泉飯店實習。 4. 輔導申請海外交換生及遊學活動，增加學生國際就業競爭能力。		
評分項目	書面審查應繳交資料： 1. 報名表 2. 書審資料 (1) 歷年成績單正本 (2) 自傳 (3) 選繳：其他有利於審查之資料，如技能檢定證照證明、重要競賽成果、語文檢定證明、研究報告、社團表現或其他足以證明個人優秀之資料。		
備註	上述書面審查之資料，必須以A4大小裝訂，並於107年8月14日(星期二)前以掛號郵寄至本校招生委員會(郵戳為憑)。		

系別	觀光與休閒管理系	名額	5名
系所特色	1. 以「觀光療癒、健康旅遊」為主軸的學系。透過預防醫學結合旅遊服務，提供人們自信美容、身體檢查、心靈治療與健康養生 SPA 的觀光與休閒旅遊服務。 2. 課程規劃著重於實務應用，有大一的領團見習、大二的旅遊中心暨實習旅行社實習、大三的專題製作及大四的全年校外實習(鼓勵海外實習)，讓您實踐學中做，做中學的實務學習。		
評分項目	書面審查應繳交資料： 1. 報名表 2. 書審資料 (1) 歷年成績單正本 (2) 自傳 (3) 選繳：其他有利於審查之資料，如技能檢定證照證明、重要競賽成果、語文檢定證明、研究報告、社團表現或其他足以證明個人優秀之資料。		
備註	上述書面審查之資料，必須以A4大小裝訂，並於107年8月14日(星期二)前以掛號郵寄至本校招生委員會(郵戳為憑)。		

系別	國際健康行銷管理學士學位學程	名額	8名
系所特色	1. 結合跨領域課程設計，訓練學生深度旅遊之活動規劃與社群媒體推廣，提供預防醫學之身心靈休閒療癒旅遊，以培育「活動規劃與網路行銷專業人才」。活動規劃包含公司之家庭日、晚會、路跑、自行車等公關活動管理。 2. 在 online-to-offline 現今商業模式裡，網路行銷著重在網路推廣應用、多媒體實務內容教學與文案製作，這些專業知識與技能將是決定您成為人才的競爭力。		
評分項目	書面審查應繳交資料： 1.報名表 2.書審資料 (1) 歷年成績單正本 (2) 自傳 (3) 選繳：其他有利於審查之資料，如技能檢定證照證明、重要競賽成果、語文檢定證明、研究報告、社團表現或其他足以證明個人優秀之資料。		
備註	上述書面審查之資料，必須以A4大小裝訂，並於107年8月14日(星期二)前以掛號郵寄至本校招生委員會(郵戳為憑)。		

陸、成績核計及錄取原則

一、成績核計：「書面資料審查」以 100 分計

(一) 歷年成績佔 40 分

(二) 自傳及其他有利於審查資料共佔 60 分。

二、錄取原則：

(一) 由本校招生委員會訂定最低錄取標準，達最低錄取標準者，依考生總成績高低順序與志願依序錄取為各系之正取生或備取生。

(二) 各系正取生報到後，若遇缺額，即依備取生順序遞補至教育部原核定之各系招生名額數。

(三) 總成績相同時，參酌順序為 1. 歷年成績、2. 自傳及其他有利審查資料之成績。

柒、成績查詢及複查方式

一、成績於 107 年 8 月 20 日(星期一)上午 9 點公告於本校招生資訊網，請自行上網查詢成績(<http://score2.ypu.edu.tw/>)，亦可列印成績單留存，本校不寄發紙本成績單，惟正式成績仍以本校招生委員會之紀錄為憑。

二、成績複查：

(一) 截止日期：至 107 年 8 月 21 日(星期二)中午 12 時止，一律先以傳真方式辦理，逾時恕不受理。

(二) 申請手續：填寫「成績複查申請書」【附表六】傳真至(03)6102387 後，請來電至(03)6102229 確認，最後郵寄申請表、成績單及複查費等，至「元培醫事科技大學四技日間部單獨招生委員會」收。以郵戳為憑，口頭申請恕不受理。

(三) 複查費用：複查工本費每項(每科)新台幣 50 元整。以郵政匯票支付，受款人全

銜請填「光宇學校財團法人元培醫事科技大學」，郵票恕不受理。

(四)複查成績以 1 次為限，且不得申請調閱、攝影、照相及影印相關成績資料。

捌、放榜

一、時間：107 年 8 月 22 日(星期三)下午 4 時，公告錄取名單，並得視實際作業情形，予以提前或延緩公告，考生請至本校招生資訊網頁查詢。

二、錄取通知將公告於本校招生資訊網頁，請自行上網查榜(<http://score2.ypu.edu.tw/>)。

玖、錄取報到

一、報到作業程序：

採現場報到，報到時間、地點將公告於放榜通知，並請備妥以下資料：

1. 學籍資料登記表(貼妥身分證影本正反面及 2 吋照片 1 張)
2. 學歷(力)證件正本

二、報到日期：

(一) 正取生：107 年 8 月 23 日(星期四)

(二) 備取生：107 年 8 月 27 日(星期一)起，依備取順序由專人電話通知遞補報到。

(三) 正、備取生依上述【一、報到作業程序】說明進行報到。

(四) 欲放棄者，上網下載填寫「放棄資格聲明書」，須填寫簽名印出傳真 03-6102387 後郵寄至本校（以郵戳為憑）。

(五) 未依規定時間至本校辦理完成報到手續者，以自願放棄入學資格論，事後不得以任何理由要求補辦報到，其缺額由備取生遞補。

三、學雜費收費標準，請參閱本校會計室之公告事項-「學雜費收費標準」網頁。

四、報到期間，如遇颱風警報或發生重大天然災害時，考生須注意本校首頁、電視台、電台統一發布之招生委員會緊急措施消息。

五、已參加當學年度科技校院及大學各種入學管道並獲錄取者，若經本招生錄取，於入學前須繳交放棄原錄取學校之錄取資格聲明書，並填妥切結書，違者取消其錄取及入學資格。

拾、考生申訴事項

一、為妥善處理本會招生可能發生之糾紛案件，確實保障考生權益，特訂定「元培醫事科技大學招生糾紛處理辦法」(附錄，第 19 頁)

二、若考生對於考試相關事宜有任何疑義及糾紛時，需於事件發生日起 7 日內以正式書面具名，填妥「考生申訴書」(附件七，第 26 頁)向本校招生委員會提出申訴，本會悉依簡章及招生糾紛處理辦法之規定處理之，並將結果於 1 個月內函覆該考生。

三、其他未盡事宜除依相關法令規章處理，若有相關法令規章仍未明定，而造成疑義者，由本校招生委員會研議方案，加開臨時委員會議討論作成決議。

四、申訴次數同 1 案件以 1 次為限。

附錄 元培醫事科技大學招生糾紛處理辦法

元培醫事科技大學招生糾紛處理辦法

中華民國 97 年 9 月 30 日招生委員會議通過

中華民國 103 年 11 月 18 日招生委員會議修正通過

- 第一條 元培醫事科技大學招生委員會（以下簡稱本會）為保護考生合法權益，特訂定元培醫事科技大學招生糾紛處理辦法（以下簡稱本辦法）。
- 第二條 本會為處理相關招生糾紛案件，成立招生糾紛處理小組，以校長為主任委員，教務長為總幹事，並由主任委員於本會委員中遴選四人組成之。
- 第三條 考生對於招生而引致之糾紛，認為違法或不當並損及考生個人權益，得具書面報告及檢具證明文件，向本會提出申訴，以資救濟。
- 第四條 本會之評議程序以不公開為原則，但得通知申訴考生到會說明；申訴考生之資料，本會之表決及委員個別意見，應予以保密。
- 第五條 糾紛案件期限，考生應於事件發生日起 7 日內，以書面向本會提出，逾期不予受理。
- 第六條 糾紛案件處理程序，依下列規定辦理：
- 一、糾紛案件需填妥申請書，載明考生姓名、考試類別、准考證號碼、通訊處、聯絡電話、申訴之事實及期望建議並檢附有關之文件及證明，以掛號郵寄方式向本會招生糾紛處理小組提出異議。
 - 二、糾紛案件經本會收件後轉由招生糾紛處理小組處理，查處結果以書面函覆申訴人；必要時，得提請本會議決，依會議決議處置。
 - 三、申訴考生於本會未作成評議決定書前，得以書面撤回申訴案，一經撤回後不得再就同一案件提出申訴。
 - 四、糾紛案件經本會評議決定書作成行政程序後，應依照決議內容實施。
- 第七條 本辦法經招生委員會議通過，陳請校長核定後公布實施，修正時亦同。

附表一 報名專用信封封面

請貼足
掛號郵資

郵寄前請依序用迴紋針夾妥

已繳資料(請在內打勾)：

- 1.報名表(含相片 1 張+已簽名)
- 2.繳費證明(擇一繳交)
 - 轉帳收據
 - 匯票正本
 - 現金
 - 低、中低收入戶證明
- 3.資格證明資料：
身分證影本、學歷證件影本
- 4.書審資料：
歷年成績單(正本)、自傳、其他有利審查資料

報考系別：

寄件人：

連絡電話：

通訊地址：

107
學年度四技日間部單獨招生委員會
收

30015

新竹市元培街
306 號

元培醫事科技大學

附表二 報名表

※已於線上填寫報名列印者，無須重覆填寫本表。

元培醫事科技大學 107 學年度四技日間部單獨招生

報名表

准考證號碼	免填	報名序號	免填	浮貼相片 1 張
考生姓名		身分證字號		
性別		出生日期		
報考系別				
通訊地址				
聯絡電話	(日)：	(夜)：	手機：	
電子信箱				
畢(肄)業學校	學校		科	
學歷	<input type="checkbox"/> 已畢(結)業生：____年____月 <input type="checkbox"/> 應屆畢(結)業生：____年____月 <input type="checkbox"/> 具同等學力資格			
緊急聯絡人	姓名	關係	聯絡電話	
推薦人(選填)				
考生切結事項	<p>本表所填各項資料及所附文件均經本人詳實核對無誤，若有不實，本人願受招生委員會處置，絕無異議。</p> <p style="text-align: right;">考生簽名：_____</p>			
<p>請將轉帳收據，浮貼於此</p> <p>報名費用：200 元整(有低收入戶證明者，報名費全免)</p> <p>(有中低收入戶證明者，報名費 80 元整，請以郵政匯票方式支付)</p> <p>轉入帳戶：光宇學校財團法人元培醫事科技大學</p> <p>轉入帳號：網路報名系統自動產生之「報名費繳費帳號」(共 16 碼)</p>				

附表三 報名資格證件影本黏貼表

元培醫事科技大學 107 學年度四技日間部單獨招生

資格證件影本黏貼表

說明：請將繳交證件依下列所示黏貼。

身分證影本正面浮貼處	身分證影本反面浮貼處
------------	------------

<u>畢業(修業)證書影本</u> <u>浮貼處</u>

(高中/職應屆畢業生可用學生證替代學力證書報名)

學生證影本正面浮貼處 (限高中/職應屆畢業生)	學生證影本反面浮貼處 (限高中/職應屆畢業生)
----------------------------	----------------------------

附表四 報名資格切結書

元培醫事科技大學 107 學年度四技日間部單獨招生

報名資格切結書

本人_____因報考資格相關證明文件未能及時取得，請准予先行報名考試，日後入學所繳交之相關證明文件，若與招生簡章中所訂之報考資格不符時，願接受被處以取消錄取資格並勒令退學之處分本人絕無異議，特此聲明。

此致

元培醫事科技大學

立切結書人：

身分證字號：

聯絡電話：

中 華 民 國 年 月 日

附表五 成績複查申請書

元培醫事科技大學 107 學年度四技日間部單獨招生

成績複查申請書

查詢編號：

(考生勿填)

姓名			報考系別	
准考證號碼			聯絡電話	
複查項目(請勾選)	原始分數	複查後分數	複查回覆事項	
<input type="checkbox"/> 歷年成績			元培醫事科技大學招生委員會 中華民國 年 月 日	
<input type="checkbox"/> 自傳及其他有利於 審查資料				
申請人簽章：				

注意事項：

- 1、申請每項應繳複查費新臺幣 50 元，於 107 年 8 月 21 日(星期二)中午 12 時止。
- 2、申請流程：先以傳真(03)6102387→來電(03)6102229 確認收件→以限時掛號(郵戳為憑)郵寄【1.申請書】、【2.成績單】、【3.複查費匯票】(受款人：光宇學校財團法人元培醫事科技大學)及【4.回郵信封】至「元培醫事科技大學四技日間部單獨招生委員會收」，郵寄地址：30015 新竹市元培街 306 號(校際合作中心)。逾期不予受理。
- 3、申請複查各項成績以 1 次為限，並不得要求重閱或影印相關資料。
- 4、複查結果以電話或書面方式回覆。

附表六 考生申請書

元培醫事科技大學 107 學年度四技日間部單獨招生

考生申訴書

申請日期： 年 月 日

准考證號碼：	申請系別：
考生姓名：	連絡電話：
身分證字號：	行動電話：
通訊地址：	
申訴事由：（如不敷填寫，請另紙書寫）	

注意事項：事件發生日起 7 日內，將相關資料寄回或親至本校招生委員會申訴（逾期或資料不齊不予受理）。